

クラウドサービス受注は27.7%増、受注残高61.6%増 目標配当性向を40%→50%に引き上げ

サマリー

- IWIは8月2日15:30に4Q決算を発表した。説明会は8月4日10:00に開催する予定である。23/6期の主要実績は、売上高が前年同期比16.4%増、営業利益は同2.4%増、営業利益率は前年の13.2%から11.6%へ低下。当期純利益は同10.4%増であった。年間配当は17.0円→20.0円と5期連続の増配。クラウドサービス事業：売上高1,867百万円（59.2%増）、受注高4,421百万円（27.7%増）、受注残高6,695百万円（61.6%増）。
- 24/6期の業績予想は、売上高が前期比12.2%増、営業利益が同44.5%増、営業利益率は11.6%から15.0%へ、当期純利益が同36.5%増とした。2024/6期の営業利益を2,250百万円とし、2002/6期の1,855百万円以来22年ぶりに過去最高益を更新する。23/6期は、成長ドライバーであるクラウドサービスの一時的なコスト超過を主因に利益未達となったため、今期は新たなローリング目標は出さずに「15ALL」の目標を維持し、来年8月に25/6期から始まる新たな中期事業計画を発表する予定である。また、同社は24/6期から目標配当性向を40%→50%に引き上げ、中間配当15.0円、年間普通配当30.0円を導入すると発表した。また、今期は創立40周年記念配当10.0円も予定しており、合計40.0円と実質2倍の増配である。**8月2日終値816円ベースの配当利回りは4.90%となる。**

インテリジェント ウェイブ 23/6期 単4Q（4月-6月）非連結決算業績サマリー

| 百万円、% | FY22/6 | FY23/6 | 差額 | % | FY22/6 | FY23/6 | 増減 | % |
|----------------|--------|--------|-------|-------|--------|--------|------|-------|
| [J-GAAP] | 実績 | 実績 | 金額 | YOY | 4Q実績 | 4Q実績 | 金額 | YOY |
| 売上高 | 11,493 | 13,375 | 1,881 | 16.4 | 3,659 | 3,478 | -181 | -4.9 |
| ・ソフトウェア開発 | 4,288 | 4,847 | 558 | 13.0 | 1,242 | 1,339 | 97 | 7.8 |
| ・自社製品 | 393 | 305 | -87 | -22.3 | 54 | 152 | 98 | 180.9 |
| ・システムサービス | 41 | 20 | -21 | -50.9 | 10 | 0 | -10 | - |
| ・他社製品 | 1,567 | 1,645 | 79 | 5 | 910 | 191 | -719 | -79.0 |
| フロー売上計 | 6,289 | 6,817 | 529 | 8.4 | 2,216 | 1,682 | -534 | -24.1 |
| ・保守 | 2,640 | 3,173 | 533 | 20.2 | 688 | 869 | 180 | 26.2 |
| ・他社製品保守 | 614 | 726 | 111 | 18.1 | 157 | 184 | 27 | 17.4 |
| ・サービス自社(含クラウド) | 1,435 | 2,112 | 678 | 47.2 | 445 | 586 | 141 | 31.6 |
| ・サービス他社 | 516 | 547 | 30 | 5.9 | 153 | 158 | 5 | 3.6 |
| ストック売上計 | 5,205 | 6,558 | 1,353 | 26 | 1,443 | 1,797 | 354 | 24.5 |
| 売上総利益 | 3,699 | 4,270 | 571 | 15.4 | 1,186 | 1,149 | -37 | -3.1 |
| 売上総利益率 (%) | 32.2% | 31.9% | | | 32.4% | 33.0% | | |
| 営業利益 | 1,520 | 1,557 | 37 | 2.4 | 576 | 420 | -156 | -27 |
| 営業利益率 (%) | 13.2% | 11.6% | | | 15.7% | 12.1% | | |
| 経常利益 | 1,556 | 1,603 | 47 | 3.0 | 591 | 446 | -145 | -24.6 |
| 当期純利益 | 1,056 | 1,165 | 110 | 10.4 | 397 | 385 | -13 | -3.2 |

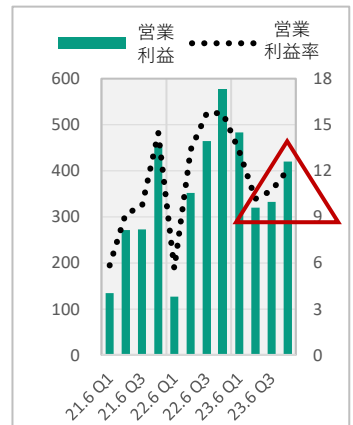
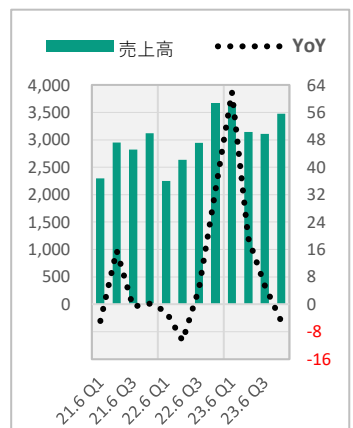
出所：同社決算短信よりSIR作成

ローリング中期事業計画

| 百万円、% | 2022年8月公表 中期事業計画 | | | | 期初予想 | | |
|-----------|------------------|--------|--------|--------|--------|--------|--------|
| | FY22/6 | FY23/6 | FY24/6 | FY25/6 | FY23/6 | FY24/6 | FY25/6 |
| | 実績 | 予想 | 計画 | 計画 | 実績 | 予想 | 計画 |
| 売上高 | 11,493 | 13,500 | 15,000 | 16,500 | 13,375 | 15,000 | 16,500 |
| 前期比 (%) | 2.7 | 17.5 | 11.1 | 10.0 | 16.4 | 12.2 | 10.0 |
| 営業利益 | 1,520 | 1,800 | 2,250 | 2,500 | 1,557 | 2,250 | 2,500 |
| 営業利益率 (%) | 13.2% | 13.3% | 15.0% | 15.2% | 11.6% | 15.0% | 15.2% |

出所：同社IR決算発表資料よりSIR作成

4Q Flash



出所：同社決算短信よりSIR作成
単位：百万円、%

アナリスト
クリス・シュライバー CFA
research@sessapartners.co.jp



本レポートは株式会社インテリジェントウェイブからの委託を受けてSESSAパートナーズが作成しました。詳しくは巻末のディスクレーマーをご覧ください。

LEGAL DISCLAIMER

ディスクレームー／免責事項

本レポートは対象企業についての情報を提供することを目的としており投資の勧誘や推奨を意図したものではありません。本レポートに掲載されたデータ・情報は弊社が信頼できると判断したのですが、その信憑性、正確性等について一切保証するものではありません。

本レポートは当該企業からの委託に基づきSESSAパートナーズが作成し、対価として報酬を得ています。SESSAパートナーズの役員・従業員は当該企業の発行する有価証券について売買等の取引を行っているか、または将来行う可能性があります。そのため当レポートに記載された予想や情報は客観性を伴わないことがあります。本レポートの使用に基づいた商取引からの損失についてSESSAパートナーズは一切の責任を負いません。当レポートの著作権はSESSAパートナーズに帰属します。当レポートを修正・加工したり複製物の配布・転送は著作権の侵害に該当し固く禁じられています。



SESSAパートナーズ株式会社

東京都港区麻布十番2-8-14 i-o Azabu 5a
info@sessapartners.co.jp